

La chouette de Tengmalm



- Taille : 22 à 27 cm
- Envergure : 50 à 62 cm
- Poids : 90 à 210 g

Description :

La chouette de Tengmalm est un oiseau. Sa tête est assez large avec un V blanc sur le front. Ses yeux sont jaune vif (on l'appelle aussi la chouette aux yeux d'or). Son plumage est brun foncé avec des taches blanches.

Comportement :

Elle vit surtout la nuit (nocturne).

Son chant "pou-pou-pou-pou" se reconnaît facilement.

Elle mange des petits rongeurs (mulots, campagnols) et parfois des passereaux (petits oiseaux).

Habitat :

La chouette de Tengmalm vit dans les troncs de hêtres et les vieilles forêts de conifères mêlées de feuillus. C'est une espèce montagnarde, mais dans les Vosges du Nord elle aime les cuvettes froides du pays de Bitche .

Reproduction :

Elle niche dans les cavités creusées par le pic noir ou dans des cavités naturelles de vieux arbres (fissures, anciennes cassures...). Elle se reproduit de février à fin juin.

La femelle pond de 3 à 10 œufs qu'elle couve de 26 à 28 jours.

Répartition géographique

En France, on la trouve dans les montagnes des Vosges, du Jura des Alpes et des Pyrénées, ainsi que les forêts froides de Côte d'Or, des Ardennes et d'Auvergne.

Sur les sites Natura 2000, la chouette de Tengmalm est présente dans le Pays de Bitche et peut-être sur le site des Vosges du Nord .



Ce dont elle a besoin :

Il lui faut de vieilles forêts de conifères et de feuillus avec des arbres à trous naturels ou creusés par le pic noir et des endroits ouverts pour qu'elle puisse chasser.



Photo Yves Muller

Les menaces qui pèsent sur elle :

- Sur l'habitat :

Si l'Homme coupe les arbres à cavités et les gros arbres, il détruit les endroits où la chouette peut nicher.

Comment la protéger :

Pour que la chouette de Tengmalm ne soit plus menacée, l'Homme doit arrêter de couper systématiquement :

- les gros arbres
- les vieux arbres
- les arbres morts

Il faut également veiller à maintenir des arbres à cavités.

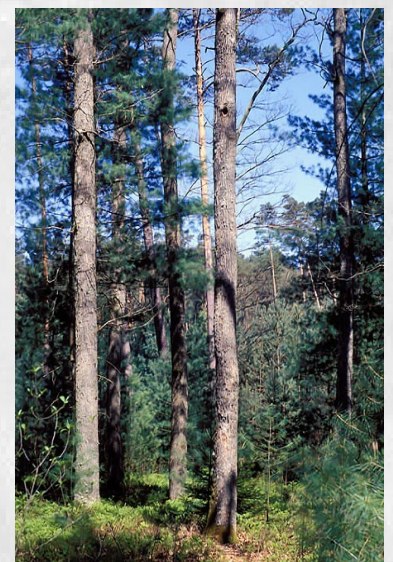


Photo Yves Muller