

# LES CHAUVES-SOURIS

VESPERTILION DE BECHSTEIN

GRAND MURIN - BARBASTELLE D'EUROPE

nom latin ► *Myotis bechsteini* - *Myotis myotis* - *Barbastella barbastellus*

ESPECES  
NATURELLES

Directive habitats



NATURA  
2000



## DESCRIPTION

Le **vespertilion de Bechstein** est une chauve-souris de taille moyenne (25 à 30 cm d'envergure) avec de très grandes oreilles. Son museau rose et son ventre blanc contrastent avec le brun clair du dos. Il peut être confondu avec les oreillards et le grand murin. Le **grand murin** est l'une des plus grandes espèces françaises. Il peut mesurer jusqu'à 43 cm d'envergure et peser près de 40 grammes. Son museau est plus fort que celui du Bechstein et ses oreilles moins longues. La **barbastelle** mesure 26 à 29 cm d'envergure et présente un faciès étonnant. La confusion avec une autre espèce est impossible, son museau est très plat et surmonté de 2 grandes et larges oreilles jointives sur le front, les yeux et la bouche sont minuscules. Le pelage est noirâtre avec des pointes de poils dorées ou argentées.

## BIOLOGIE

### Comportement

Les chauves-souris d'Europe sont toutes insectivores. Ce régime alimentaire particulier les oblige à jeûner en hiver. Elles ont développé un comportement de vie ralenti, « l'hibernation », qui s'effectue de novembre à mars, en fonction des conditions climatiques.

Le **vespertilion de Bechstein** est une espèce relativement sédentaire. À la tombée de la nuit, il quitte son gîte arboricole pour chasser, aux alentours (moins de 2 km), un large éventail d'arthropodes. Il évolue à faible hauteur et aime manœuvrer dans des milieux encombrés et les canopées où il chasse en glanant.

Le **grand murin** quitte son gîte bien après le coucher du soleil. La plupart des terrains de chasse se situent dans un rayon de 10 km. Il vole à très basse altitude à la recherche de gros coléoptères qu'il attrape le plus souvent après un vol de reconnaissance. Il affectionne les sols dégagés et accessibles.

La **barbastelle** consomme essentiellement des microlépidoptères. À l'occasion, elle ne dédaigne pas quelques trichoptères, diptères ou névroptères. Elle quitte son gîte à la nuit tombée et prospecte, en effectuant des allers et venues sur les chemins forestiers, les lisières et la cime des arbres.

### Reproduction

Les chauves-souris s'accouplent de la fin de l'été jusqu'au début de l'hibernation. La fécondation est différée et n'a lieu qu'au printemps. Les femelles se regroupent en colonie dans des granges, des combles, des toitures, des cavités arboricoles ou des anfractuosités des rochers et donnent naissance à un jeune par an, très exceptionnellement deux. Les jeunes naissent durant le mois de juin. Ils sont volants au bout d'un mois et sont sevrés deux semaines plus tard.

### Habitat

Le **vespertilion de Bechstein** et la **barbastelle** sont des chauves-souris à tendance forestière. Elles affectionnent les vieilles futaies de feuillus (surtout les vieux chênes) ou de résineux (hêtraies-sapinières âgées par exemple pour la barbastelle). Les zones prairiales de lisière, les clairières et les points d'eau intra-forestiers sont également recherchés.

Le **grand murin** n'est pas un forestier strict. Il est cependant fortement représenté dans les massifs feuillus à mixtes présentant une végétation herbacée pauvre, peu de sous-bois et une grande richesse en coléoptères coprophages et saprophages. Il utilise également beaucoup les milieux ouverts.



Les barres rocheuses sont des sites naturels d'hibernation pour de nombreuses espèces de chauves-souris



Pendant la période de reproduction les femelles se regroupent en colonies

### En hiver :

Le **vespertilion de Bechstein** semble hiberner principalement dans les arbres. Le **grand murin** rejoint des cavités souterraines, quelquefois situées à plusieurs dizaines, voire centaines de kilomètres, de son site de reproduction ou d'estivage. Quelques individus se mettent également à l'abri dans les fissures de rocher ou les ruines. La **barbastelle** hiberne principalement dans les rochers ou les cavités arboricoles, on la rencontre parfois en milieu souterrain lorsque la température est vraiment basse. Cette espèce est très réactive aux changements climatiques et peut être amenée à effectuer plusieurs changements de gîtes durant l'hiver.

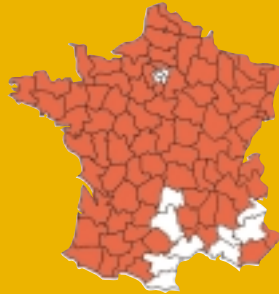


## RÉPARTITION GÉOGRAPHIQUE

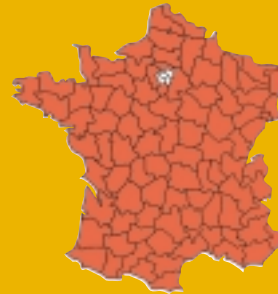
**En Europe**, le **vespertilion de Bechstein** est présent de la péninsule ibérique jusqu'en Turquie et en Afrique du Nord. Il est absent des îles britanniques et en Scandinavie. Il est aujourd'hui considéré comme menacé et son aire de distribution tend localement à se restreindre.

Le **grand murin** est largement présent en Europe de l'Ouest, du sud de l'Angleterre et de la Suède jusqu'en Espagne et en Italie. La limite orientale est la Roumanie. La **barbastelle** présentait historiquement une aire de répartition

Vespertilion de Bechstein



Grand Murin



Barbastelle d'Europe



■ espèce présente

qui couvrait l'Europe, du sud de la Scandinavie à la Grèce. Aujourd'hui les populations de barbastelle semblent subir un déclin généralisé notamment dans le nord de l'Europe de l'Ouest.

**En France**, les trois espèces sont présentes avec des états de conservation très différents.

### Sur le site " Vosges du Nord " :

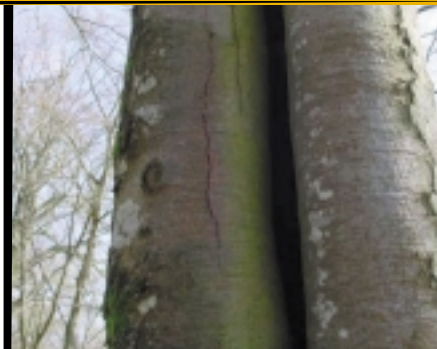
Le Vespertilion de Bechstein et la Barbastelle sont peu communs. La Barbastelle a surtout été observée durant les périodes hivernales. Le Grand murin est assez commun sur le site. Notons la présence de colonies de reproduction sur le piémont alsacien en bordure du site.

## MENACES

- Baisse du diamètre d'exploitabilité des arbres et disparition des très gros bois et des bois morts sur pied
- Enrésinements
- Utilisation de produits insecticides
- Retourneement des prairies
- Dégradation, destruction et disparition des zones humides intra-forestières
- Comblement de cavités naturelles et aménagement d'abris sous-roche
- Feux à la base des rochers et des ruines
- Fermeture des combles des édifices communaux et aménagement des greniers des maisons forestières

## MESURES DE GESTION FAVORABLES

- Conversion des peuplements de résineux vers le feuillu, encourager le retour du chêne (et le laisser vieillir)
- Maintien d'arbres au-delà du diamètre d'exploitabilité économique et îlots de vieillissements
- Maintien de bois morts sur pied et au sol
- Maintien de petites zones de clairières
- Sylviculture permettant de conserver une strate arbustive et/ou un sous-étage
- Dégagement des bases de rocher (notamment dans le cas de plantations serrées de résineux)
- Certains arbres fissurés sont à conserver



Les arbres fissurés sont à conserver



Certains sites d'hibernation peuvent être équipés de grilles facilitant le passage des chauves-souris

Crédits photographiques : Michel RAUCH, Sébastien MORELLE (SYCOPARC), CPEPESC

Réalisé avec le soutien financier du Ministère de l'Environnement