



# PRA Lynx Massif des Vosges

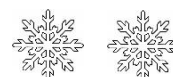
Une démarche participative, concertée et partagée avec les acteurs du territoire

## Edito - Quoi de neuf pour le PRA en 2021 ?

Ce troisième numéro de la lettre d'information du Plan Régional d'Actions en faveur du Lynx dans le massif des Vosges vous présente la vie du plan de l'année 2021 qui vient de s'écouler. Le plan régional d'actions après l'intérim de l'animation effectué par la DREAL s'offre une nouvelle dynamique avec l'arrivée d'une nouvelle animatrice et la réactivation des réunions des groupes de travail thématiques pour décliner un plan opérationnel tri-annual. Vous trouverez de nouvelles informations sur l'avenir de l'animation ci-dessous.

Nous remercions l'ensemble des auteurs d'articles pour leur contribution à cette lettre d'information.

Vous souhaitant une bonne lecture et de belles fêtes de fin d'année.



## Sommaire

L'animation du PRA en 2021 .....	P. 1
Les nouvelles interlocutrices.....	P. 2
Quelques nouvelles du PNA .....	P. 2
Axe 1 « Coexistence avec les activités humaines (chasse et élevage) » .....	P. 3
Axe 2 « Habitat et connectivité écologique » .....	P. 4
Axe 3 « Suivi et conservation du Lynx » .....	P. 4
Axe 4 « Représentations et sensibilisation » .....	P. 5
La journée internationale du Lynx.....	P. 6
Coopération-transfrontalière : Des nouvelles du Palatinat.....	P. 8
Autres actions en faveur du Lynx : Publications, cinéma.....	P. 9

## L'animation du PRA en 2021

Depuis l'arrêt des activités du CROC fin 2020, la DREAL Grand Est a assuré l'intérim de l'animation du PRA Lynx Massif des Vosges. Au mois de février, la DREAL Grand Est a proposé au comité de pilotage du PRA que l'animation soit reprise par le Parc naturel régional des Vosges du Nord, structure qui possède un bon ancrage territorial, qui est impliquée dans la conservation du lynx depuis longtemps et qui dispose d'une équipe technique pluridisciplinaire au sein de laquelle l'animateur pourra trouver assistance et conseil. Le Comité de pilotage a validé cette décision et l'ensemble des groupes de travail du PRA a été informé de ce choix au mois d'avril.

Le recrutement du nouvel animateur a été lancé au mois de mai et le jury de sélection s'est tenu le 28 juin. Celui-ci était composé de structures diversifiées, de manière à représenter toutes les sensibilités du PRA (DREAL GE, OFB, PNR, Fédérations de chasseurs). Au terme de ce processus, c'est Sandrine FARNY qui a été choisie pour impulser une nouvelle dynamique dans l'animation du PRA. Elle a officiellement démarré sa mission au Parc naturel régional des Vosges du Nord le 13 septembre 2021.

## Nouvelles interlocutrices



### Sandrine FARNY

Chargée de mission dans le domaine des espaces et espèces protégés, j'ai réalisé précédemment des missions d'étude pour le Centre National de Recherche Scientifique en Alsace et en Guyane sur différentes espèces (Blaireau européen en 2009, Tortue luth en 2010). J'ai ensuite rejoint l'Office National des Forêts en Bretagne dès 2011 pour devenir cheffe de projet environnement et intégré le réseau d'experts sur les mammifères de l'office. Je suis revenue en Alsace en 2016 au sein de la Direction Départementale des Territoires du Bas-Rhin pour suivre les espaces protégés du département (Natura 2000 et APPB). J'ai toujours été passionnée par la faune et les mammifères en particulier. Depuis septembre 2021, j'ai rejoint le Parc naturel régional des Vosges du Nord pour m'impliquer sur l'animation du PRA Lynx.

Contact : s.farny@parc-vosges-nord.fr

Marine ARZUR, chargée de mission Lynx à la DREAL Grand Est, a quitté son poste le 16 juillet 2021 pour rejoindre la direction centrale du ministère de la Transition écologique.

### Audrey STEPHAN

Une nouvelle chargée de mission « Lynx », Audrey STEPHAN l'a remplacée au 1<sup>er</sup> septembre. Elle a travaillé précédemment notamment sur l'agroécologie, la filière forêt-bois et la défense des forêts contre les incendies en Provence. Elle a rejoint le Pôle Espaces Naturels Est en tant que référente « Trame Verte bleue » pour les territoires alsaciens et du massif vosgien. De plus, elle intervient en tant que référente « Lynx » et représentante du pilotage par l'État du PRA.



Contact: audrey.stephan@developpement-durable.gouv.fr

## Des nouvelles du PNA

Débutée en août 2018 par le mandat du ministère à la DREAL Bourgogne-Franche-Comté et l'OFB, la phase d'élaboration du Plan National d'Actions en faveur du Lynx s'achève.

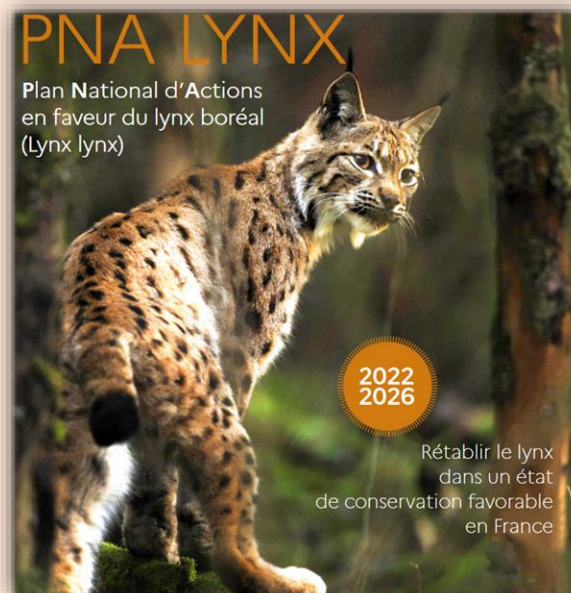
Après un travail important de concertation qui a rassemblé l'ensemble des parties prenantes de la conservation de l'espèce, la version projet du PNA a été soumise à la consultation du public en octobre 2021.

Le plan qui vise à rétablir l'espèce dans un bon état de conservation identifie 14 objectifs prioritaires assortis d'actions opérationnelles sur une première durée de 5 ans.

Dès son approbation interministérielle début 2022, il entrera définitivement dans sa phase opérationnelle.

### Sarah PIERRE

DREAL Bourgogne-Franche-Comté



**Médiation dans les Vosges du Nord**

Dans un contexte de fragilité de l'économie agropastorale en montagne, le retour des grands prédateurs est un sujet sensible. Impliqué depuis des années dans la mise en œuvre d'action visant à faciliter la cohabitation entre l'homme et le Lynx, le PNRVN a souhaité impliquer les éleveurs locaux dans une démarche de réduction de la vulnérabilité des exploitations ovines du territoire. Le bureau d'étude Actéon a été missionné à l'automne 2020 afin d'évaluer différentes stratégies permettant de limiter les risques de prédation du Lynx.

Cette étude a pour principaux objectifs :

- d'analyser la vulnérabilité d'exploitations pilotes et représentatives des élevages ovins des Vosges du Nord,
- d'imaginer de manière concertée des solutions d'adaptation, individuelles ou collectives, des modalités de pâturage ou de gestion des exploitations permettant de réduire les risques de prédation,
- de renforcer la viabilité économique et l'ancrage territorial des élevages ovins en facilitant l'échange et l'émergence de solutions concertées avec d'autres acteurs.

A ce jour, les actions menées dans le cadre de cette démarche ont permis :

- de créer un petit groupe de travail afin de partager les connaissances sur les prédateurs, les inquiétudes liées à leur retour, les spécificités des exploitations des Vosges du Nord et les difficultés rencontrées au quotidien par les éleveurs pour développer leur activité,
- de faire un tour d'horizon des actions mise en œuvre en France et à l'étranger afin de réduire les risques de prédation et éviter l'affaiblissement économique des élevages (benchmarking des différentes dynamiques collectives visant à limiter la vulnérabilité des exploitations face aux prédateurs dans différents pays). Un travail de synthèse a permis de dégager les mesures les plus efficaces et les moins contraignantes pour limiter la prédation.

Pour concrétiser les enjeux et tester des solutions, deux exploitations pilotes ont été choisies. Une exploitation se trouve à Ingwiller (élevage ovin-équidé).

La seconde exploitation se trouve à Lembach (élevage ovin-bovin).



Photographie de clôture - ©Actéon

L'analyse de ces deux exploitations a permis de mettre en évidence un certain nombre de facteurs influençant la vulnérabilité à la prédation : la fragmentation et l'isolement des pâtures, le nombre de lots, l'étalement de l'exploitation, les modalités d'agnelage, le nombre de visites hebdomadaire des lots et le temps disponible pour le suivi ou l'entretien des clôtures.

L'analyse des expériences passées permet de nourrir les échanges et montre à l'évidence que les stratégies en cours d'élaboration doivent nécessairement s'articuler autour d'une combinaison de mesures pour atteindre un niveau convenable de protection et être socialement acceptables.

Si les clôtures électrifiées sont globalement plébiscitées par les éleveurs sur le plan technique, leur mise en œuvre (prise de terre, hauteur, positionnement) et leur entretien reste coûteux et chronophage. De manière générale, la gestion du temps ressort comme la principale limite à la mise en place de mesures de réduction de la vulnérabilité et doit être le principal critère à prendre en compte pour établir des stratégies locales.

Les chiens de protection apparaissent moins adaptés aux exploitations ayant des troupeaux divisés en de nombreux lots.

Enfin, la question de la mutualisation des moyens humains ou financier et la nécessité de se protéger par anticipation contre le loup sont deux axes forts qui guideront les prochaines rencontres en 2022.

*Sébastien MORELLE*

*Parc naturel régional des Vosges du Nord*

Axe  
2

## Habitat et connectivité écologique

### Action 8 - Rétablir la connectivité au niveau du Col de Saverne

Dans le dernier numéro de la lettre d'information du PRA, il était mentionné le lancement d'une étude permettant :

- de réaliser un diagnostic écologique de l'ouvrage de franchissement mis en service en 1976 au-dessus de l'autoroute A4 ;
- d'identifier les scénarios techniquement réalistes d'aménagement afin d'améliorer l'offre globale de perméabilité écologique.

Le marché d'étude a été remporté par le bureau d'étude OGE (pour la coordination globale de l'étude et la partie écologie) associé au bureau d'étude Ingérop (pour la partie expertise ouvrages d'art). L'étude a débuté au mois de mars 2021 et se poursuivra jusqu'au printemps 2022. Les grandes étapes de la démarche sont les suivantes :

- Mission 1 : réalisation d'un suivi écologique de la passerelle existante à Eckartswiller et de son utilisation pendant 1 an,

- Mission 2 : réalisation d'un état des lieux complet de l'ouvrage et définition de pistes d'amélioration en fonction des usages actuels et à venir ;

- Mission 3 : proposition de scénarios d'aménagements permettant une offre de perméabilité à la faune en tenant compte des usages anthropiques du site.

Différents scénarios sont actuellement à l'étude afin de trouver la solution la plus efficace écologiquement, techniquement et financièrement pour assurer cette perméabilité écologique sur un corridor d'enjeu international. La visite terrain organisée par la Sanef et les bureaux d'étude, le 8 octobre en présence des partenaires a permis d'affiner la réflexion sur le choix des 2 sites potentiels et des travaux d'aménagement de l'existant et des abords à réaliser. Les démarches se poursuivent sur le calibrage des aménagements prévus.



Photographie de l'écopont de Saverne - © Sandrine FARNY



Photographie de l'autoroute A4 au col de Saverne – © Sandrine FARNY

Marine ARZUR  
Audrey STEPHAN  
DREAL GE

Axe  
3

## Suivi et conservation du Lynx

### Observation d'une portée dans les Vosges du Nord

Le suivi du Lynx boréal assuré par l'Office français de la biodiversité (OFB) a permis de confirmer que la femelle dénommée Lycka a donné naissance ce printemps à deux chatons, au sein d'une forêt domaniale des Vosges du Nord. C'est la première reproduction attestée de l'espèce dans les Vosges du Nord depuis sa disparition du massif au 17<sup>ème</sup> siècle.

Le 20 mars 2020, Lycka a fait l'objet d'un relâcher en Allemagne dans le massif du Palatinat (Rhénanie-Palatinat), dans le cadre du programme européen LIFE de réintroduction. Lycka est équipée d'un collier GPS/VHF qui permet aux équipes de coopération franco-allemande de suivre ses déplacements. Grâce à ce suivi, nous savons que Lycka est arrivée sur le territoire français fin mars 2020, profitant de la continuité écologique offerte par la Réserve de Biosphère Pfälzerwald-Vosges du Nord. Elle s'est progressivement installée dans les Vosges du Nord. Début juin, son cantonnement dans une zone restreinte a mis les équipes sur la piste d'une mise-bas. Sa portée a pu être localisée et vérifiée par les inspecteurs de l'environnement de l'OFB.



Photographie de la portée - © OFB

Si cette reproduction confirmée du Lynx boréal dans les Vosges est évidemment une nouvelle porteuse d'espoir pour l'espèce, il faut néanmoins rappeler que son statut de conservation dans les Vosges reste très précaire. A peine une petite dizaine d'individus sont recensés actuellement sur l'ensemble du massif, Lycka étant la seule femelle connue. Les menaces pesant sur l'espèce sont encore trop fortes pour envisager sereinement l'existence durable de cette espèce emblématique sur le massif, comme l'illustre le cas de destruction illégale d'un individu début 2020 dans les Hautes-Vosges, ou encore les cas de mort par collision des lynx Lucky et Labka survenus dans le Palatinat. Cet enjeu majeur de la coexistence du Lynx avec les activités humaines est au cœur du Plan Régional d'Actions en faveur du Lynx dans les Vosges.

Marie-Laure Schwoerer  
Office Français de la Biodiversité

Axe

4

## Représentation et sensibilisation

### Action 15 - Projet pédagogique

Pour la 19<sup>ème</sup> année consécutive, les Piverts ont sensibilisé les écoliers de dix classes des Vosges du Nord, soit 233 enfants, à la présence du lynx à travers le projet « Œil de lynx ». Comme l'an dernier, les animateurs et les classes ont dû s'adapter au contexte sanitaire et aux mesures sanitaires.

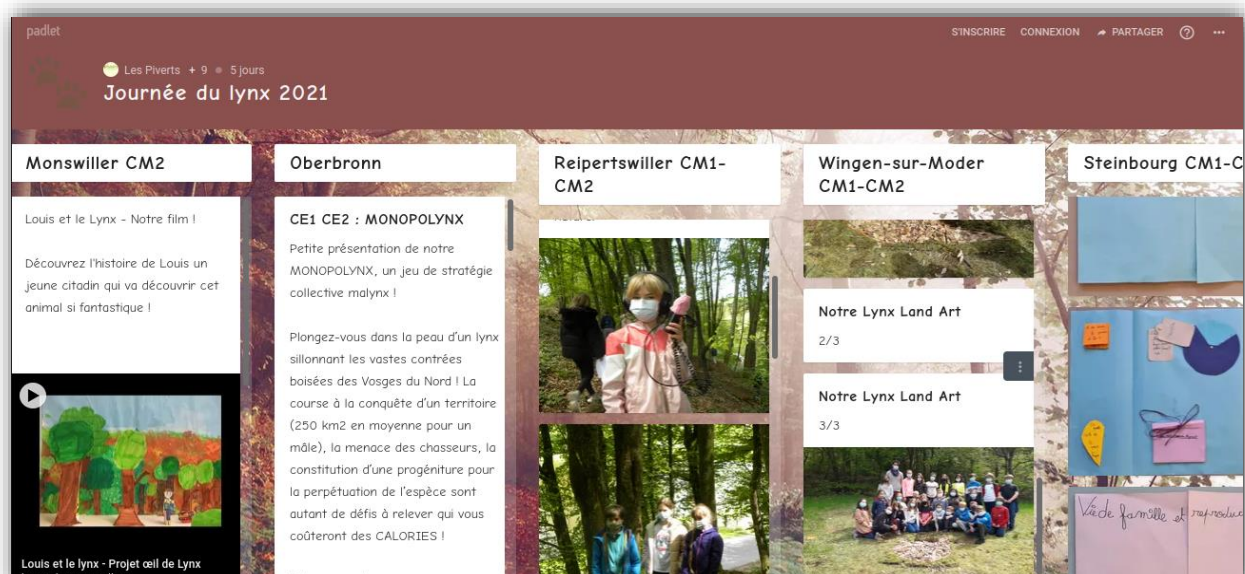
Le projet commence par une journée de formation pour permettre aux enseignants d'échanger sur le projet pédagogique et de leur apporter des informations sur le lynx (biologie, écologie, protection, réintroduction...) qui, cette année, a pris la forme d'une visioconférence. Les enfants bénéficient ensuite de quatre demi-journées d'animation. Deux séances pour découvrir puis approfondir ses connaissances sur le lynx, une séance pour définir le projet de la classe, et une dernière pour le finaliser. C'est là tout l'intérêt d'«Œil de lynx» : l'application d'une pédagogie de projet, qui permet d'impliquer, d'écouter et de responsabiliser les participants, et donc d'enraciner l'apprentissage et développer leur conscience sociale et environnementale.



Louis et le Lynx, Projet Œil de lynx - © Piverts

Cette année, ces projets ont pris des formes variées : land'art, jeux de kermesse, poèmes, pièce de théâtre, affiches, réalisation de dessin animé, création d'un jeu de société « monopolynx », chansons... Ils sont visibles sur un site internet collaboratif dédié: <https://fr.padlet.com/lespiverts/journeedulynx2021>

Avant l'épidémie de Covid-19, ces projets étaient partagés lors d'une « journée du lynx » à laquelle étaient conviés tous les participants. En 2021, la journée du lynx a eu lieu pour les classes dans leur propre école, pour éviter les regroupements de personnes, et avec les autres classes du projet par l'intermédiaire du site internet sus-cité.

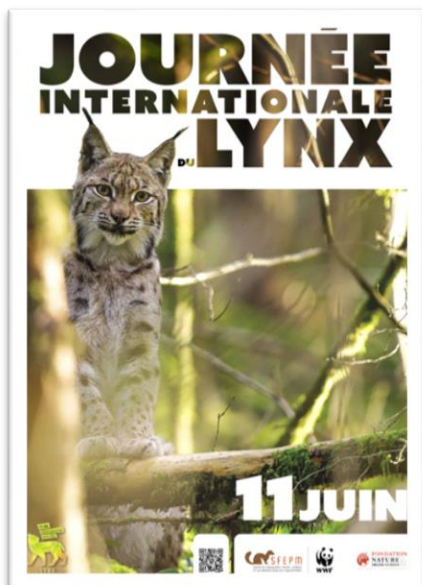


Extrait de la page du site internet - © Piverts

65 participants, dont des élèves et leurs familles, ont également assisté à une « soirée du lynx » : un ciné-débat en plein air. Le réalisateur de films animaliers Jérôme Fatalot a présenté son film sur le lien entre les humains et les ours en Roumanie. Un comparatif avec la relation homme-lynx dans les Vosges du Nord a ensuite été fait grâce à la participation de Sébastien Morelle du Parc naturel régional des Vosges du Nord.

Rita GRIES  
PIVERTS

## La Journée Internationale du Lynx et le colloque de Mammologie 2021



Dans le cadre du projet CEIL de Lynx déployé par les Piverts, la SFEPM, avec le soutien financier du WWF France, a impulsé et coordonné le développement de la première édition française de la Journée Internationale du Lynx en 2020. L'objectif de cet événement européen destiné au grand public est de sensibiliser à la conservation du Lynx boréal en diffusant des connaissances sur ses mœurs et les aspects positifs de sa présence. Plusieurs événements étaient programmés, mais la situation sanitaire a conduit à l'annulation de ceux-ci. 18 structures ont tout de même participé à la journée en proposant un contenu en ligne (quizz, articles, textes et photos sur les réseaux sociaux, articles dans les journaux, conférences en ligne, lancement des lettres d'informations PNA et PRA).

Pour 2021, malgré les incertitudes liées aux contraintes sanitaires, 34 structures et indépendants ont répondu à l'appel en France pour créer 24

événements autour du 11 juin, étalés sur 8 jours. Au moins 1 333 personnes ont participé aux différentes animations. Pour cette édition, l'offre était riche et variée : animations pour les scolaires, randonnées, visites de fermes, montée en alpage avec le troupeau, visites guidées de zoos, projections de films, kamishibai, conférences en ligne et en



Carte des animations pour la journée internationale du lynx 2021  
©SFEPM

présentielle, animations urbaines, expositions. Concernant le Grand Est, 3 événements étaient proposés : une randonnée, des scénettes interactives, organisées par Alsace Nature et une soirée ciné-débat organisée par l'Association les Piverts. Près de 200 personnes ont assisté à ces activités. Au niveau européen, 38 manifestations en faveur du Lynx boréal ont eu lieu.

Merci à tous les organisateurs et visiteurs pour leur implication et rendez-vous l'année prochaine ! Pour tout renseignement complémentaire : [antoine.rezer@sfepm.org](mailto:antoine.rezer@sfepm.org)



Photographie de la Journée Internationale du Lynx 2021, édition française - © SFEPM



Toujours à l'occasion de cette journée en faveur du Lynx, la Société Nationale de Protection de la Nature (SNPN) a édité un *Courrier de la Nature* spécial Lynx. Sur 84 pages richement illustrées, plus de 20 spécialistes français et étrangers entraînent le lecteur du Canada à l'Europe de l'Est et abordent les lynx sous tous leurs aspects : biologie, écologie, histoire, coexistence avec les activités humaines, enjeux de conservation, actions mises en œuvre pour leur sauvegarde... S'appuyant sur des données scientifiques rigoureuses, des textes étayés mais accessibles et des photographies de qualité, ce numéro propose de mieux connaître ces félins discrets mais fascinants. La SFEPM a largement participé à l'élaboration de ce numéro spécial.

En plus de la Journée Internationale du Lynx, cette année, la SFEPM, en partenariat avec Jura Nature Environnement et le Pôle Grands Prédateurs, a organisé le Colloque francophone de Mammalogie à Lons-Le-Saunier dans le Jura les 23 et 24 octobre. La coexistence entre mammifères était le thème de cette édition 2021. Les informations sont disponibles [ici](#).



Antoine Rezer  
SFEPM



## Coopération transfrontalière : des nouvelles du Palatinat

### Le programme LIFE Luchs Pfälzerwald : bilan et clôture

Le programme LIFE de réintroduction de Lynx dans la forêt du Palatinat, qui avait débuté en janvier 2015, est à présent terminé. Ce programme est un succès, puisque les 20 Lynx initialement prévus ont été lâchés. Ce sont 12 femelles et 8 mâles, provenant de Suisse et de Slovaquie, qui ont été capturés et relâchés dans la forêt du Palatinat (Tableau 1). Malheureusement, quatre animaux sont morts de manière prématurée : Lucky et Labka ont été victimes de collisions routière et ferroviaire, Alosa et Juri sont morts suite à des blessures infectées. A côté de cela, plusieurs naissances ont d'ores et déjà pu être documentées et au minimum 18 jeunes Lynx sont nés dans la forêt du Palatinat depuis 2017. La dernière portée recensée est celle de Lycka, avec 2 jeunes nés cette année dans les Vosges du Nord.

Dâte de lacher	Lynx	Sexe	Origine	Dernière localisation
30.07.2016	Kaja	F	Slovaquie	Pfälzerwald
30.07.2016	Luna	F	Slovaquie	Pfälzerwald
30.07.2016	Lucky	M	Slovaquie	Pfälzerwald
07.03.2017	Arcos	M	Suisse	Hautes-Vosges
05.04.2017	Bell	F	Suisse	Donnersberg
13.04.2017	Rosa	F	Suisse	Pfälzerwald
22.04.2017	Cyril	M	Slovaquie	Pfälzerwald
15.12.2017	Labka	F	Slovaquie	Pfälzerwald
20.12.2017	Alosa	F	Suisse	Pfälzerwald
16.03.2018	Juri	M	Suisse	Pfälzerwald
18.04.2018	Jara	F	Suisse	Pfälzerwald
11.09.2018	Wrano	M	Slovaquie	Pfälzerwald
12.09.2018	Alfi	M	Slovaquie	Pfälzerwald
05.02.2019	Mala	F	Suisse	Pfälzerwald
22.02.2019	Gaupa	F	Suisse	Pfälzerwald
07.03.2019	Libre	M	Suisse	Pfälzerwald
06.06.2019	Braño	M	Slovaquie	Vosges du Nord
21.02.2020	Isis	F	Suisse	Pfälzerwald
20.03.2020	Lycka	F	Suisse	Vosges du Nord
20.03.2020	Tarda	F	Suisse	Pfälzerwald

Liste des Lynx lâchés dans la forêt du Palatinat © C.SCHEID

Une dizaine d'individus, dont plusieurs jeunes nés dans le Pfälzerwald, ont traversé la frontière franco-allemande et ont exploré ou établi leur territoire, côté français. Actuellement 7 à 8 lynx, issus du projet de réintroduction dans le Palatinat, se trouvent dans le Massif des Vosges, essentiellement dans les Vosges du Nord, mais aussi plus au Sud. En effet, au moins 4 individus se sont rendus dans les Vosges centrales ou dans les Hautes Vosges (Arcos, Libre, Kely, et Lycka) et pour deux d'entre eux, en utilisant la passerelle située au niveau du Col de Saverne. Côté allemand, les deux écoponts construits au-dessus de l'autoroute A6 et de la route B10 sont également régulièrement empruntés par les lynx.

Le développement de ce nouveau noyau de population de lynx dans la forêt du Palatinat, et la dispersion pour le moment sans incident vers les Vosges du Nord et les Hautes-Vosges laissent espérer que ce programme de réintroduction sera aussi un succès sur le long-terme et qu'il permettra d'améliorer durablement la situation du Lynx dans la Réserve de Biosphère Vosges du Nord/Pfälzerwald, et dans les Massifs voisins.



Photographie : "Filou" utilisant l'écopont au-dessus de la route B10 dans le Palatinat en mai 2020. ©A. Sommer.

Le 11 septembre 2021 à Annweiler a eu lieu la journée de clôture du programme LIFE Luchs Pfälzerwald, rappelant les différentes actions menées au long de ces six dernières années. L'administration forestière de Rhénanie Palatinat qui est en charge du suivi des grands carnivores dans le Land a présenté les résultats des études démographiques des lynx par piégeage photographique, ainsi que l'étude sur les interactions Lynx / Chevreuil. Côté français, le PNR des Vosges du Nord, l'Office Français de la Biodiversité et l'association SOS Faucon pèlerin / Lynx sont revenus sur le travail d'information, de pédagogie et de concertation réalisé avec les acteurs français, ainsi que sur le suivi et la situation actuelle du Lynx dans le Massif des Vosges. A l'issue de ce projet de réintroduction de lynx, les perspectives sont à présent de poursuivre la communication et la concertation afin d'améliorer l'acceptation du prédateur par



les acteurs locaux, notamment les chasseurs et les éleveurs. La continuité du suivi démographique des lynx permettra de s'assurer du bon développement de la population. Côté allemand, le KLUWO prendra le relais de l'équipe du projet LIFE. Côté français, les actions seront menées dans le cadre du PRA, prévues sur une période de 10 ans (2020-2029) et dont l'animation est portée par le Parc Naturel Régional des Vosges du Nord.

*Christelle SCHEID*  
Projet LIFE Luchs Pfälzerwald

### **Publications sur le Lynx :**

#### *- Courrier de la Nature :*

Avant de partir, Estelle Germain a rédigé un bel article sur la démarche du PRA, qui est aujourd'hui publié dans un numéro spécialement dédié au Lynx du courrier de la nature.

Vous en trouverez un extrait ici :

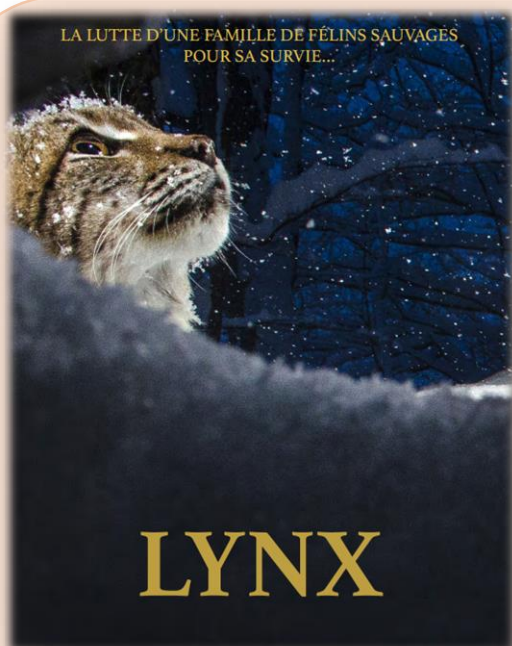
<https://fr.calameo.com/read/0022310900cc5546ff12c>

#### *- Annales du PNRVN :*

Retrouvez également une publication sur le Lynx issue des annales scientifiques du Parc naturel régional des Vosges du Nord « Les Lynx (*Lynx lynx*) du Pfälzerwald s'installent progressivement dans le Massif des Vosges », par Christelle SCHEID, Estelle GERMAIN et Marie-Laure SCHWOERER.

Retrouvez la publication ici :

<https://www.parc-vosges-nord.fr/?s=scientifique>



### **Filmographie :**

#### *- Le film Lynx*

Dans les montagnes du Jura, Laurent Geslin a suivi une femelle lynx et ses petits pendant plusieurs mois. Des scènes inédites du félin et les menaces qui pèsent toujours sur lui sont à découvrir dans ce film qui dresse un beau portrait du lynx et de son territoire. A ne pas rater !

Sa sortie officielle est prévue le 19 janvier 2022.

Une programmation est prévue au sein des cinémas indépendants d'Alsace fin janvier-début février.

La bande annonce :

<https://www.youtube.com/watch?v=mfUI-FST2uY>



*En vous souhaitant de très belles fêtes de fin d'année...*



- Lettre d'information sur le PRA en faveur du Lynx dans le massif des Vosges -

Réalisation : Sandrine FARNY -animatrice du PRA Lynx Vosges- PNRVN

Relecture : Audrey STEPHAN DREAL GE – Sébastien MORELLE PNRVN – Marie L'HOSPITALIER PNRVN – Sylvie STARK PNRVN

Contacts : Sandrine FARNY s.farny@parc-vosges-nord.fr 07 48 85 24 67